

Rozmowa
z Wojciechem
Krawczykiem,
prezesem Zakładu
Usługowo-Handlowego
Womar

NIE NALEŻY MYLIĆ HDD z czarami

Dagmara Dukała: Ponad 60 572 – ta imponująca liczba to przewiercone w trakcie działalności Państwa firmy metry. Która z realizacji była w Pana opinii najciekawsza, a która przysporzyła największej trudności?

Wojciech Krawczyk: Nie przypominam sobie wyjątkowych wydarzeń czy trudności. Każdy przewiert może być ciekawy i na swój sposób trudny. Wszystko zależy od tego, co znajduje się pod ziemią (mam tu na myśli rozliczne kolizje), na jaki grunt trafiamy, czy też czego wymaga od nas zleceniodawca. Jeden z moich pracowników często powtarza, żeby nie mylić przewiertów sterowanych HDD z czarami. Podoba mi się to stwierdzenie, bo świetnie pokazuje, z jakimi trudnościami spotykam się czasem podczas wykonywania pracy, a – jak wiadomo – przewierty zazwyczaj łatwe nie są i wymagają naprawdę dużo zaangażowania. Zleceniodawca musi być przekonany, że ja, podejmując się wykonania kontraktu, zrealizuję go dobrze bez względu na to, jak bardzo będzie to trudne – nawet jeśli w jego oczach praca ta wygląda na banalnie prostą, którą mógłby wykonać każdy. A to naprawdę nie są czary, wykonując przewiert nie widzimy co znajduje się pod ziemią, mogą jedynie ufać w rzetelność planów i umiejętności zatrudnianych ludzi.

D.D.: Jak długo firma istnieje na rynku i co skłoniło Pana do tego, by zająć się technologiami bezwykopowymi?

W.K.: Firma powstała w 2010 r. od razu wkraczając w branżę z wiertnicą o sile uciążu 12 ton, co pozwalało nam podejmować się realizacji przewiertów do długości 150–250 m i średnicy rury do 500 mm. Oczywiście każda realizacja jest rozpatrywana oddzielnie i zarówno średnice, jak i długości jednorazowego przewiertu są zależne od warunków gruntowych i możliwości posiadanego przeze mnie sprzętu. Co mnie skłoniło do zajęcia się tą technologią? Po pierwsze od jakiegoś czasu interesowałem się nowymi technologiami w branży sanitarnej. Po drugie – w naszym mieście (Gorzów Wlkp.) i regionie nie było maszyn mogących wykonywać instalacje bezwykopowe o takiej długości i średnicach. Korzystając z pojawiających

się możliwości posiadania wiertnicy nie zastanawiałem się więc zbyt długo. Postanowiłem całą swoją wiedzę oraz czas i umiejętności poświęcić na rozwój tej branży w regionie. Nie mnie oceniać samego siebie, ale mam nadzieję, że opinie firm, dla których wykonywałem przewiert, to moja najlepsza wizytówka.

D.D.: Dlaczego technologie bezwykopowe są wiodące w Państwa działalności? Jakiej Pan korzyści z ich stosowania?

W.K.: W tak silnie zurbanizowanym świecie technologie bezwykopowe to dzisiaj jedyny sposób na to, by bez uszkodzenia terenu wykonać instalacje nowych mediów. Czasem jest to prostsze rozwiązanie niż odkrywkowe wykonywanie wykopów, choć trzeba przyznać, że nie zawsze taka opcja jest szybsza. Nieraz zastosowania technologii bezwykopowych wymagają przeszkody terenowe, takie jak rzeki, autostrady, kolej i inne. Metody są też często jedynym dopuszczonym sposobem wykonywania prac na terenach objętych ochroną środowiska.

D.D.: Jak wygląda park maszynowy firmy Womar?

W.K.: Obecnie posiadamy następujący sprzęt: Ditch Witch 3020 Mach 1 i Ditch Witch 922 wraz z systemami płuczkowymi, bączkę próżniową FX30 oraz dwa samochody ciężarowe: Scania P270 i Scania G400.

D.D.: Pana firma wykonuje przewiert w zakresie m.in. kanalizacji, wodociągów, gazociągów, kabli energetycznych czy sieci teletechnicznej. Jakiego typu najczęściej i z czego to wynika?

W.K.: Nie można powiedzieć, że któryś rodzaj instalacji pojawia się częściej niż inne. Wykonujemy takie zadania, jakie są nam zlecane, nie skupiamy swej działalności na żadnym z ww. rodzajów. Przeszliśmy jednak wykonywać instalacje grawitacyjne, gdyż za pośrednictwem technologii HDD realizacja tego typu zadań nie jest na tyle precyzyjna, by się ich podejmować.

W tak silnie zurbanizowanym świecie technologie bezwykopowe to dzisiaj jedyny sposób na to, by bez uszkodzania terenu wykonać instalacje nowych mediów. Czasem jest to prostsze rozwiązanie niż odkrywkowe wykonywanie wykopów, choć trzeba przyznać, że nie zawsze taka opcja jest szybsza

D.D.: Od marca 2015 r. Pana firma nieprzerwanie uczestniczy w programie Rzetelna Firma i udostępnia szereg informacji świadczących o Państwa wiarygodności. Jak ocenia Pan rynek pod tym kątem, czy solidność ma w branży znaczenie czy może liczy się tylko najniższa cena?

W.K.: Niestety obecna sytuacja na rynku przewiertów horyzontalnych jest taka, że większe znaczenie niż jakość i solidność wykonanych zadań ma najniższa cena. Wielka szkoda, że doświadczenie i umiejętności są odrzucane na bok, a konkurencja – nie zawsze profesjonalna – „dobija” absurdalnie niskimi cenami. Przegrywamy często z zaniżonymi cenami konkurencji, ale nie obniżamy jakości wykonania, a tym bardziej nie rezygnujemy z najlepszych dostępnych materiałów płuczkowych, wysokiej jakości materiałów żerdzi wiertniczych czy osprzętu wiertniczego. Niestety rynkiem budowlanym w dalszym ciągu rządzi zasada „kto da mniej”, inwestorzy dopiero w drugiej kolejności biorą pod uwagę stabilizację, historię czy też możliwości sprzętowe wykonawcy. Prowadzi to do swoistej patologii, czego przykładem są nierzetelni wykonawcy, którzy firmę prowadzą jedynie na papierze. Biorą oni udział w przetargach i nie kierując się realiami panującymi na rynku, a jedynie chęcią swojego zysku, zaniżają cenę wykonania usługi. Prowadzi to najczęściej do braków płatności na rzecz podwykonawców.

D.D.: Jakie są plany rozwoju firmy na najbliższe lata? Czy zamierza Pan kontynuować obecny zakres działalności, czy może go poszerzyć?

W.K.: Chciałbym mieć możliwość zamiany posiadanej wiertnicy Ditch Witch 3020 Mach 1, a takim wymarzonym sprzętem jest obecnie najlepsza na świecie wiertnica horyzontalna podobnej klasy, jednak produkowana w Niemczech – GrundoDrill 15XPT. Uważam, że europejska jakość wykonania oraz używanych materiałów biją na głowę te, które mamy okazję oglądać i używać korzystając z maszyn ze Stanów Zjednoczonych. Często pojawiają się też pytania o wykonanie bezwykopowych instalacji z bardzo wysoką dokładnością spadków, więc dużą szansą rozwoju jest pójście też tą drogą, a to wiąże się z inwestycjami w wiertnice ślimakowe. Jednak oba podejścia do planów rozwojowych to póki co tylko plany. Mogę mieć tylko nadzieję, że obecny rok i wykonane kontrakty pozwolą mi na realizację dalekosiężnych planów. Proszę trzymać za nas kciuki.

D.D.: Dziękuję za rozmowę.

ZAWSZE WIĘCEJ Z



FIRMA

<http://bit.ly/ZUHWomar>

Zakład Usługowo-Handlowy Womar Wojciech Krawczyk
ul. Grabowa 4, 66-400 Gorzów Wielkopolski
tel: 500 82 82 85
NIP: 599-278-62-12
e-mail: kontakt@womar-gorzow.pl



PRZEWIERTY TO NASZA SPECJALNOŚĆ



Nasza oferta obejmuje wykonywanie przewiertów technologią HDD rurami stalowymi i PE o następujących parametrach:

max. średnica rury 0= 500 mm
max. długość zależna od rodzaju terenu i trudności przewiertu

www.womar-gorzow.pl



Przewierthy

W TRUDNYM TERENIE

pod kable światłowodowe



Krzysztof Nowicki
Zakład Usługowo-Handlowy Womar Wojciech Krawczyk

W ramach budowy Krajowego Systemu Bezpieczeństwa Morskiego oraz sieci światłowodowej na terenie węzła kolejowego w Warszawie firma Womar wykonała przewierthy o łącznej długości 2,2 km i 2,4 km. Choć prace przebiegły bez zakłóceń, nie obyło się bez kilku wyzwania, z którymi musieli uporać się wiertnicy

Mimo to, że największą zaletą technologii bezwykopowych jest możliwość realizacji prac w miejscach trudno dostępnych, to codzienność pokazuje, że często nie tylko dojazd, ale też rozłożenie sprzętu (a tym samym zorganizowanie placu budowy) na danym terenie graniczy z cudem. Najlepiej wiedzą o tym wiertnicy, którzy mają do wykonania określone zadanie. Wśród problemów, z którymi się borykają, znajdują się również m.in. brak dokładnych map terenu obejmujących infrastrukturę podziemną czy konieczność wykonania robót bez wstrzymywania ruchu (drogowego, kolejowego, wodnego). Jak z tego typu kłopotami poradziła sobie gorzowska firma Womar w trakcie realizacji przewierthy pod kable światłowodowe?

Światłowody dla wojskowych radarów w ramach budowy Krajowego Systemu Bezpieczeństwa Morskiego

Inwestycja realizowana była w maju i czerwcu 2015 r. (6 tygodni). Zadanie polegało na wykonaniu 20 przewierthy o łącznej długości 2400 m i wciągnięciu wtórników światłowodowych (4 lub 8) po 40 mm średnicy każdy. Odcinki wynosiły od 30 do 150 m. Kable światłowodowe wraz z kanalizacją teletechniczną miały połączyć wszystkie nadmorskie wojskowe radary. Roboty były prowadzone w kilku lokalizacjach, m.in. w Świnoujściu, Międzyzdrojach i Międzywodziu. Największym wyzwaniem była lokalizacja niektórych prac na terenie Wolińskiego Parku Narodowego. Z uwagi na obszar chroniony pojawił się kłopot z dojazdem – nie wszędzie można

było dostać się samochodem ciężarowym, tymczasem pojazd ten był niezbędny, choćby do podawania płuczki wiertniczej do maszyny Ditch Witch JT 3020 Mach 1.

Samo wykonanie zarówno przewierthy pilotażowego, jak i instalacja samej infrastruktury teletechnicznej, w którą wdmuchnięto światłowody, nie przysporzyła żadnych problemów. Teren był jednolity, grunt piaskowy, a wszystkie kolizje z istniejącą infrastrukturą podziemną zostały znalezione. Głębokość przewierthy była zależna od ukształtowania terenu i wynosiła od 1 do 6–8 m. Przy wciąganiu 4 wtórników wykonywany otwór wynosił 5,5" (140 mm), a przy 8 wtórnikach otwór 8" (215 mm). Do namierzania sondy wykonawca używał systemu SUBSITE 8500T, stosował też bentonit Swelltonite z holenderskiej firmy Best Drilling Chemicals.

Budowa sieci światłowodowej na terenie Warszawskiego Węzła Kolejowego

We wrześniu i październiku 2015 r. firma prowadziła prace wiertnicze w ramach budowy linii teletechnicznej dla Polskich Kolei Państwowych S.A. Roboty realizowane były w wielu miejscach Warszawy. Zleconym zadaniem było wykonanie instalacji rury osłonowej RHDPE o średnicy 160 mm pod kable światłowodowe. Łączna długość wykonanych przewiertów to 2200 m. Prace przebiegły bezproblemowo, ponownie użyto maszyny Ditch Witch JT 3020 Mach 1.

W trakcie realizacji wiertnicy musieli kilka razy przeciąć jedną z najważniejszych linii kolejowych w Polsce (trasa Warszawa–Gdańsk). Ogromne wyzwanie polegało na tym, by wykonać zlecone prace bez wstrzymywania na niej ruchu. Problemem okazała się złożona infrastruktura podziemna. Z uwagi na m.in. historię miasta nie można było dotrzeć do wiarygodnych danych dotyczących głębokości położenia rur wodociągowych. W trakcie wykonywania przewiertu doszło do uszkodzenia wodociągu, podczas jego naprawy okazało się, jak różne są na tym terenie głębokości osadzenia rur.

WYBRANE DANE PROJEKTÓW		
Lokalizacja projektu	Polskie wybrzeże – lądowy odcinek Swinoujście–Międzyzdroje–Międzyzdrozie	Warszawa
Okres realizacji prac wiertniczych i instalacyjnych	Maj–czerwiec 2015 r.	Wrzesień–październik 2015 r.
Długość otworu	Odcinki o łącznej długości 2400 m	Odcinki o łącznej długości 2200 m
Głębokość instalacji	Od 120 do 800 cm	Od 120 do 300 cm
Średnica otworu	140 i 215 mm	215 mm
Użyty sprzęt	Ditch Witch JT 3020 Mach 1	Ditch Witch JT 3020 Mach 1
System nawigacji	SUBSITE 8500T	SUBSITE 8500T
Łącznik	Swelltonite (Best Drilling Chemicals)	Swelltonite (Best Drilling Chemicals)
Instalowane rury	4 lub 8 wtórników po 40 mm średnicy każdy	Rura osłonowa RHDPE o średnicy 160 mm
Przeznaczenie instalacji	Budowa Pomorskiej Magistrali opto-telekomunikacyjnej Krajowego Systemu Bezpieczeństwa Morskiego	Linia optotelekomunikacyjna na potrzeby zintegrowanego systemu bezpieczeństwa Warszawskiego Węzła Kolejowego
Generalny inwestor	Urząd Morski w Gdyni	Polskie Koleje Państwowe S.A.
Wykonawca robót wiertniczych	ZUH Womar Wojciech Krawczyk	ZUH Womar Wojciech Krawczyk

Ominięcie kolizji możliwe było dzięki współpracy z osobami zajmującymi się wodociągową obsługą terenu kolejowego, które – mając doświadczenie zdobyte w czasie awarii rurociągów – dysponowały częścią danych dotyczących tych rur.

W odróżnieniu od poprzedniego projektu, tym razem na terenie prac (należącym do PKP) można było bez przeszkód przemieszczać się samochodem ciężarowym. ◀

ZAWSZE WIĘCEJ Z



FOTO

http://bit.ly/Womar_przewierty

Zakład Usługowo-Handlowy Womar Wojciech Krawczyk
 ul. Grabowa 4, 66-400 Gorzów Wielkopolski
 tel: 500 82 82 85
 NIP: 599-278-62-12
 e-mail: kontakt@womar-gorzow.pl



PRZEWIERTY TO NASZA SPECJALNOŚĆ



Nasza oferta obejmuje wykonywanie przewiertów technologią HDD rurami stalowymi i PE o następujących parametrach:

max. średnica rury Ø = 500 mm
 max. długość zależna od rodzaju terenu i trudności przewiertu

www.womar-gorzow.pl



Wojciech Krawczyk / Zakład Usługowo-Handlowy Womar

Realizacje HDD na podsumowanie roku 2016

Horyzontalne przewiertory sterowane są wykorzystywane m.in. podczas budowy nowych odcinków sieci wodociągowych, które powstają nie tylko na terenie dużych aglomeracji, ale także mniejszych miejscowości

Metoda horyzontalnych przewiertów sterowanych zyskuje w Polsce coraz większą popularność, a lista projektów realizowanych z jej wykorzystaniem jest coraz dłuższa.

Liczne zalety tej technologii doceniane są m.in. wówczas, kiedy instalację trzeba wykonać w trudno dostępnych rejonach i takich lokalizacjach, gdzie prowadzenie budowy w wykopie otwartym jest bardzo trudne bądź w ogóle niemożliwe.

Przykładem takich prac są m.in. przedsięwzięcia z sukcesem zrealizowane przez firmę ZUH Womar Wojciech Krawczyk Gorzów Wlkp. na terenie woj. lubuskiego. Ponadto są one potwierdzeniem skuteczności wspomnianej metody i dowodem na to, że liczba tak wykonywanych inwestycji będzie rosła.

Wodociąg o długości 5700 m dla Gorzowa Wielkopolskiego

Na zlecenie Przedsiębiorstwa Wodociągów

i Kanalizacji sp. z o.o. w Gorzowie Wielkopolskim wykonany został wodociąg o łącznej długości 5700 m i średnicy DN110. Do jego realizacji wybrano rury PERC. Inwestycję zrealizowano metodą przewiertów sterowanych. Firma wykonawcza w ramach zadania wykonała m.in. przejścia pod dwoma nitkami drogi ekspresowej S3, pod wiaduktem zlokalizowanym w ciągu ul. Kasprzaka w Gorzowie Wielkopolskim oraz pod dwiema nitkami ropociągu PERN Przyjaźń. Prace wiertnicze trwały dziewięć dni i były prowadzone przy użyciu wiertnicy Ditch Witch 3020M1. W ramach realizacji projektu zużyto łącznie 250 m stalowych rur o średnicy 323,9 mm.

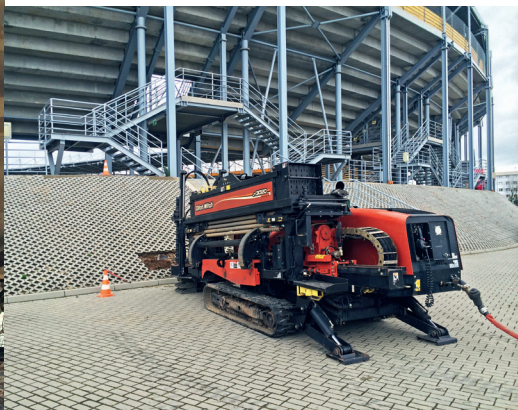
3100 m nowego wodociągu w gminie Lubiszyn

45 dni miał wykonawca na realizację i oddanie do użytku wodociągu biegnącego przez serce niewielkiej miejscowości Lubiszyn, położonej w woj. lubuskim. Zadanie doty-

czyło budowy wodociągu o łącznej długości 3100 m i średnicy DN110 wraz z infrastrukturą towarzyszącą. Na potrzeby realizacji tego zadania wykorzystano wiertnicę Ditch Witch 3020M1, a jako bentonit aktywowany zastosowano Swelltonite HQ Best Drilling Chemicals. Wśród trudności, jakie pojawiły się podczas realizacji tego zadania, wymienić należy niedokładną dokumentację istniejących mediów. Prace utrudniała też sama lokalizacja projektu, tj. centralna część Lubiszyna. Mimo takich problemów zadanie zostało wykonane bez żadnych awarii i, co najważniejsze, w przewidzianym terminie.

Wodociąg Osiek-Urszulanka o długości 1300 m

Na przełomie kwietnia i maja na terenie gminy Dobiegniew (woj. lubuskie) realizowany był wodociąg o łącznej długości 1300 m i średnicy DN90. Rurociąg na całej długości wykonany został metodą HDD przy uży-



ciu wiertnicy Ditch Witch 3020M1. Jednym z punktów tego zadania było przekroczenie Kanału Mierzecka Struga (dopływ Jeziora Osiek) na długości około 3 m. Szczególną uwagą podczas tej realizacji należało zwrócić na to, by do jeziora nie dostały się żadne zanieczyszczenia.

Sieć kablowa dla Grupy Enea

Na liście zadań zrealizowanych w tym

roku przez firmę Womar znalazło się też zlecenie z sektora energetycznego. Chodziło o ułożenie rur ostonowych pod kable SN o łącznej długości 1000 m w ramach budowy (na zlecenie Grupy Enea) linii kablowej na trasie Zwierzyn–Górecko (woj. lubuskie). Podobnie, jak w innych wspomnianych zadaniach, do prac wiertniczych wykorzystano wiertnicę Ditch Witch 3020M1. Szczególnie wymagające okazały się przejścia pod Kanałem Pulsa, Kanałem Maślanka oraz

Starą Notecią. Przejścia te bowiem zaprojektowano na głębokościach od 5 do 7 m pod dnem kanałów, a to, w porównaniu z początkiem i końcem przewiertów, dało głębokość od 11 do 13 m – mówi Wojciech Krawczyk z firmy Womar. Licząca 1000 m długości linia kablowa powstawała w wymagających warunkach gruntowych. Przewierty często wykonywano w terenie podmokłym, charakteryzującym się wysokim poziomem wód gruntowych. ◀

Zakład Usługowo-Handlowy Womar Wojciech Krawczyk
ul. Grabowa 4, 66-400 Gorzów Wielkopolski
tel: 500 82 82 85
NIP: 599-278-62-12
e-mail: kontakt@womar-gorzow.pl



PRZEWIERTY TO NASZA SPECJALNOŚĆ



Nasza oferta obejmuje wykonywanie przewiertów technologią HDD rurami stalowymi i PE o następujących parametrach:



max. średnica rury 0= 500 mm
max. długość zależna od rodzaju terenu i trudności przewiertu

www.womar-gorzow.pl